



รายงานสถานการณ์ภัยแล้งและภัยพิบัติ ณ วันที่ 26 เมษายน 2558 และผลการปฏิบัติการฝนหลวงประจำวันวันที่ 25 เมษายน 2558

กลุ่มวิชาการปฏิบัติการฝนหลวง กองปฏิบัติการฝนหลวงกรมฝนหลวงและการบินเกษตร
royalrainmaking_academic@hotmail.com

สถานการณ์ภัยแล้งและภัยพิบัติ

๑ การคาดหมายพื้นที่ประสบภัยแล้ง

จังหวัดที่ได้รับผลกระทบภัยแล้งตามรายงานของกรมควบคุมและบรรเทาสาธารณภัย (ปภ.) ตั้งแต่วันที่ 20 ตุลาคม 2557 - ปัจจุบัน มีทั้งสิ้น 35 จังหวัด 218 อำเภอ 1,185 ตำบล 10,687 หมู่บ้าน (เปรียบเทียบกับทั่วประเทศ 74,965 หมู่บ้าน คิดเป็น 14.26%)

ภาค	รายชื่อจังหวัด(จำนวนอำเภอ) ที่ประกาศภัยแล้ง	จำนวนจังหวัดที่ประกาศภัยแล้ง (จังหวัด(อำเภอ))
เหนือ	เชียงใหม่(25), พิชณุโลก(9), แพร่(8), ตาก(6), พิจิตร(6), สุโขทัย(1), กำแพงเพชร(6), น่าน(3), ลำปาง(1)	9(65)
กลาง	นครสวรรค์(15), ชัยนาท(6), ลพบุรี(5), กาญจนบุรี(4), สระบุรี(10)	5(40)
ต.อ.เฉียงเหนือ	นครราชสีมา(23), ชัยภูมิ(7), ขอนแก่น(10), สกลนคร(4), อำนาจเจริญ(4), บุรีรัมย์(4), มหาสารคาม(1), กาฬสินธุ์(2), อุตรดิตถ์(2), หนองบัวลำภู(+1)	10(58)
ตะวันออก	จันทบุรี(9), ชลบุรี(1), สระแก้ว(9)	3(19)
ใต้	ราชบุรี(5), ประจวบคีรีขันธ์(3), ตรัง(10), สตูล(2), เพชรบุรี(4), นครศรีธรรมราช(6), กระบี่(3), พังงา(3)	8(36)
รวม จำนวนจังหวัด(อำเภอ+อำเภอที่เพิ่มเข้ามาวันนี้) ที่ประกาศภัยแล้ง		35(218)

ที่มา: กรมป้องกันและบรรเทาสาธารณภัย (ปภ.)

๑ พื้นที่ร้องขอฝน(ตั้งแต่วันที่1 มีนาคม 2558 - ปัจจุบัน)

ภาค	รายชื่อจังหวัด (จำนวนอำเภอ) ที่มีผู้ขอรับบริการ	จำนวนผู้ร้องขอฝน (ราย)
เหนือ	กำแพงเพชร(2),เชียงใหม่(3), ตาก(1), น่าน(1), พิจิตร(1), เพชรบูรณ์(4), แพร่(9), ลำปาง(1), ลำพูน(8), สุโขทัย(1), เชียงราย(18), แม่ฮ่องสอน(7), อุตรดิตถ์(2)	24
กลาง	กาญจนบุรี(2), ชัยนาท(3), นครสวรรค์(6), ลพบุรี(7), สุพรรณบุรี(4)	23
ต.อ.เฉียงเหนือ	กาฬสินธุ์(1), ชัยภูมิ(2), นครราชสีมา(32), บุรีรัมย์(22), มหาสารคาม(2), ร้อยเอ็ด(20), ศรีสะเกษ(3), สุรินทร์(1), อำนาจเจริญ(4), อุตรดิตถ์(32), ขอนแก่น(1)	25
ตะวันออก	จันทบุรี(2), ชลบุรี(1), ตราด(3),ปราจีนบุรี(9), ระยอง(3), สระแก้ว(9), ฉะเชิงเทรา(3)	32
ใต้	ชุมพร(6), ตรัง(1), นครศรีธรรมราช(23), นราธิวาส(5), ประจวบคีรีขันธ์(2), พังงา(2), เพชรบุรี(7), ระนอง(5), ราชบุรี(1), สุราษฎร์ธานี(10)	36
รวม	46 จังหวัด 292 อำเภอ	140

๑ สถานการณ์ภาวะหมอกควันในพื้นที่ภาคเหนือและจุดความร้อน (Hotspot)

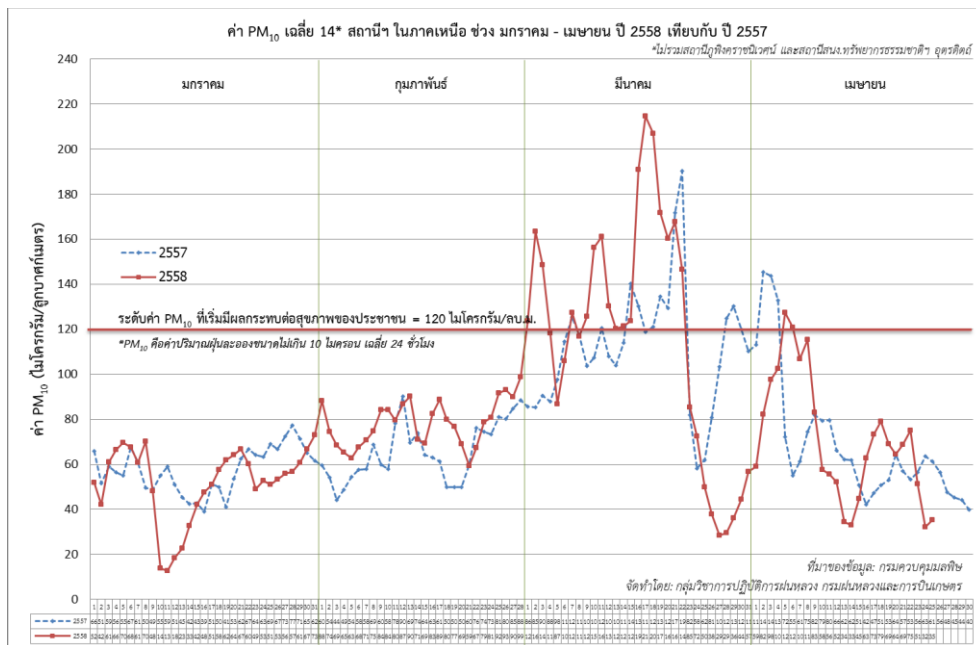
ตารางค่า PM₁₀ในพื้นที่ภาคเหนือ 5 วันที่ผ่านมา มีค่าดังนี้

จังหวัด	ชื่อสถานี	ค่า PM ₁₀ ¹					คุณภาพอากาศ
		21 เม.ย.	22 เม.ย.	23 เม.ย.	24 เม.ย.	25 เม.ย.	
เชียงราย	สนง.ทรัพยากรธรรมชาติและสิ่งแวดล้อม อ.เมือง	66	68	39	29	32	ดี
	สนง.สาธารณสุขอำเภอแม่สาย อ.แม่สาย	51	60	35	22	31	ดี
เชียงใหม่	ศาลากลางจังหวัดเชียงใหม่ อ.เมือง	81	81	58	35	30	ดี
	โรงเรียนยุพราชวิทยาลัย อ.เมือง	72	76	56	-	-	-
	พระตำหนักภูพิงคราชนิเวศน์* (Mobile)	17	18	13	12	10	ดี

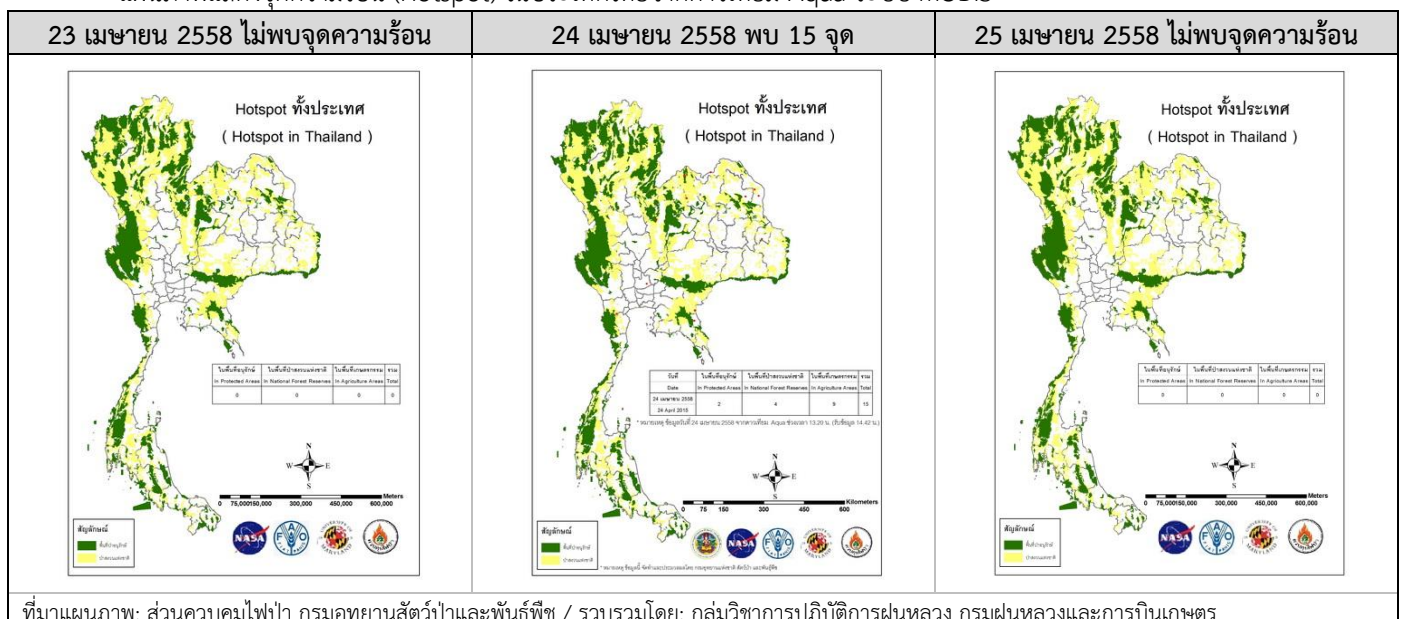
¹PM₁₀ คือ ปริมาณฝุ่นละอองขนาดไม่เกิน 10 ไมครอน มาตรฐานค่าเฉลี่ย 24 ชั่วโมง ต้องไม่เกิน 120 ไมโครกรัมต่อลูกบาศก์เมตร

จังหวัด	ชื่อสถานี	ค่า PM ₁₀ ¹					คุณภาพอากาศ
		21 เม.ย.	22 เม.ย.	23 เม.ย.	24 เม.ย.	25 เม.ย.	
ลำปาง	สถานีอุตุนิยมวิทยาลำปาง อ.เมือง	68	74	73	36	50	ดี
	โรงพยาบาลส่งเสริมสุขภาพบ้านสบป่าต อ.แม่เมาะ	51	78	32	26	37	ดี
	โรงพยาบาลส่งเสริมสุขภาพบ้านท่าสี่ อ.แม่เมาะ	66	67	45	21	31	ดี
	การประปาส่วนภูมิภาคแม่เมาะ อ.แม่เมาะ	-	75	63	33	40	ดี
ลำพูน	สนามกีฬา อบจ.	59	62	41	29	28	ดี
แม่ฮ่องสอน	สนง.ทรัพยากรธรรมชาติและสิ่งแวดล้อม อ.เมือง	73	75	63	43	35	ปานกลาง
น่าน	สำนักงานเทศบาลเมืองน่าน อ.เมือง	73	92	43	28	36	ดี
แพร่	สถานีอุตุนิยมวิทยาแพร่ อ.เมือง	96	99	61	33	37	ดี
พะเยา	อุทยานการเรียนรู้กว๊านพะเยา อ.เมือง	67	80	47	26	27	ดี
ตาก	สถานีอุตุนิยมวิทยาแม่สอด อ.แม่สอด	71	62	61	57	53	ปานกลาง
อุตรดิตถ์	สนง.ทรัพยากรธรรมชาติและสิ่งแวดล้อม* (Mobile)	57	64	51	-	25	ดี
ค่า PM ₁₀ เฉลี่ย 14* สถานีในภาคเหนือ (*ไม่รวมสถานีทุกจังหวัดนครสวรรค์ และสนง.ทรัพยากรธรรมชาติฯ อุตรดิตถ์)		69	75	51	32	35	-

ที่มา: กรมควบคุมมลพิษ



แผนภาพแสดงจุดความร้อน (Hotspot) ในประเทศไทยจากดาวเทียม Aqua ระบบ MODIS



ที่มาแผนภาพ: ส่วนควบคุมไฟฟ้า กรมอุทยานสัตว์ป่าและพันธุ์พืช / รวบรวมโดย: กลุ่มวิชาการปฏิบัติการฝนหลวง กรมฝนหลวงและการบินเกษตร

๑ สถานการณ์ปริมาณน้ำเก็บกักในอ่างเก็บน้ำที่สำคัญ

ชื่ออ่างเก็บน้ำ	ความจุของอ่างที่ รณก. ² (ล้าน ลบ.ม.)	ปริมาณน้ำในอ่างฯ(%)					หมายเหตุ
		21 เม.ย.	22 เม.ย.	23 เม.ย.	24 เม.ย.	25 เม.ย.	
ภาคเหนือ							
- ภูมิพล(ตาก)	13,462	41	40	40	40	40	ระดับน้ำต่ำกว่า 50%
- สิริกิติ์(อุตรดิตถ์)	9,510	52	52	52	52	51	ระดับน้ำต่ำกว่า 60%
- แม่จัด(เชียงใหม่)	265	41	41	40	40	40	ระดับน้ำต่ำกว่า 50%
- แม่กวาง(เชียงใหม่)	263	14	14	14	14	14	ระดับน้ำต่ำกว่า 20%
- กิวลม(ลำปาง)	106	34	34	34	35	35	ระดับน้ำต่ำกว่า 40%
- กิวคอง(ลำปาง)	170	34	33	33	33	33	ระดับน้ำต่ำกว่า 40%
- แควน้อย(พิษณุโลก)	939	33	32	32	32	31	ระดับน้ำต่ำกว่า 40%
ภาคตะวันออกเฉียงเหนือ							
- ห้วยหลวง(อุดรธานี)	135	26	26	26	26	26	ระดับน้ำต่ำกว่า 30%
- น้ำอูน(สกลนคร)	520	41	41	41	41	41	ระดับน้ำต่ำกว่า 50%
- น้ำพุง(สกลนคร)	166	31	30	30	30	30	ระดับน้ำต่ำกว่า 40%
- จุฬารามย์(ชัยภูมิ)	164	46	46	46	46	46	ระดับน้ำต่ำกว่า 50%
- อุบลรัตน์(ขอนแก่น)	2,431	37	37	37	37	37	ระดับน้ำต่ำกว่า 40%
- ลำปาว(กาฬสินธุ์)	1,980	26	25	25	25	25	ระดับน้ำต่ำกว่า 30%
- ลำตะคอง(นครราชสีมา)	314	34	34	34	34	33	ระดับน้ำต่ำกว่า 40%
- ลำพระเพลิง(นครราชสีมา)	110	23	23	22	22	22	ระดับน้ำต่ำกว่า 30%
- มูลบย(นครราชสีมา)	141	43	42	42	42	42	ระดับน้ำต่ำกว่า 50%
- ลำแซะ(นครราชสีมา)	275	43	43	43	43	43	ระดับน้ำต่ำกว่า 50%
- ลำน้ำรอง(บุรีรัมย์)	121	54	54	54	54	54	ระดับน้ำต่ำกว่า 60%
- ลำปลายมาศ(นครราชสีมา)	98	53	52	53	53	53	ระดับน้ำต่ำกว่า 60%
ภาคกลาง							
- ป่าสัก(ลพบุรี)	960	29	29	28	28	27	ระดับน้ำต่ำกว่า 30%
- ทับเสลา(อุทัยธานี)	160	31	31	31	31	31	ระดับน้ำต่ำกว่า 40%
- กระเสียว(สุพรรณบุรี)	240	39	39	39	39	39	ระดับน้ำต่ำกว่า 40%
- ศรีนครินทร์(กาญจนบุรี)	17,745	70	70	70	70	70	-
- วชิราลงกรณ์(กาญจนบุรี)	8,860	48	48	48	47	47	ระดับน้ำต่ำกว่า 50%
ภาคตะวันออก							
- ชุนด่านฯ(นครนายก)	224	23	22	22	21	21	ระดับน้ำต่ำกว่า 30%
- คลองสิียด(ฉะเชิงเทรา)	420	21	21	20	20	20	ระดับน้ำต่ำกว่า 30%
- บางพระ(ชลบุรี)	117	36	35	35	35	35	ระดับน้ำต่ำกว่า 40%
- หนองปลาไหล(ระยอง)	164	57	56	56	56	56	ระดับน้ำต่ำกว่า 60%
- ประแสร์(ระยอง)	248	73	73	73	72	72	-
- พระปรัง (สระแก้ว)	97	33	32	32	32	32	ระดับน้ำต่ำกว่า 40%
- ดอกกราย (ระยอง)	71	28	27	27	27	27	ระดับน้ำต่ำกว่า 30%
- คลองพระพุทธ (จันทบุรี)	70	66	65	65	66	66	-
ภาคใต้							
- แก่งกระเจาน(เพชรบุรี)	710	45	45	45	44	44	ระดับน้ำต่ำกว่า 50%
- ปรามบุรี(ประจวบคีรีขันธ์)	347	39	38	38	38	38	ระดับน้ำต่ำกว่า 40%
- รัชชประภา(สุราษฎร์ธานี)	5,639	74	74	74	73	73	-
- บางลา(ยะลา)	1,454	84	84	84	83	83	-

ที่มา: กรมชลประทาน

²รณก. = ระดับน้ำเก็บกัก

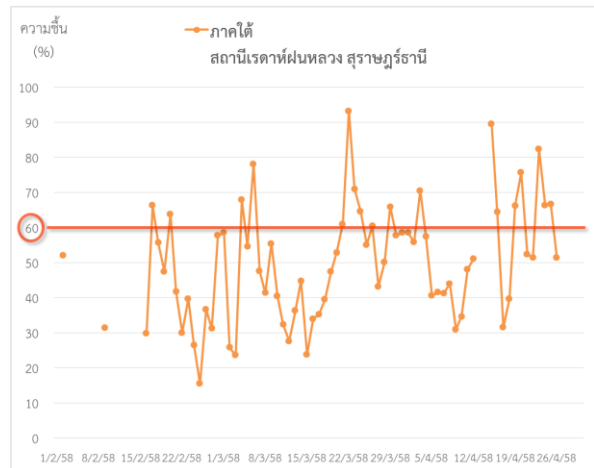
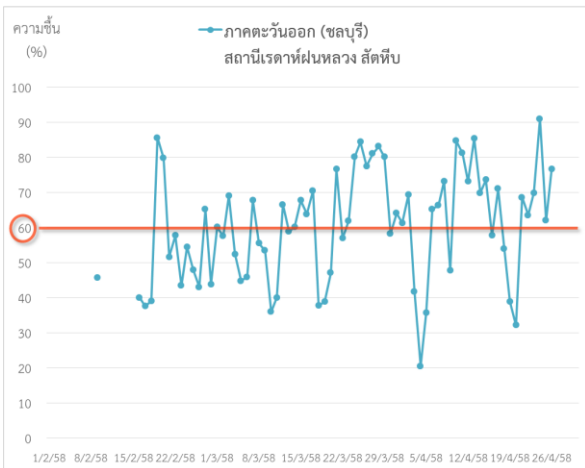
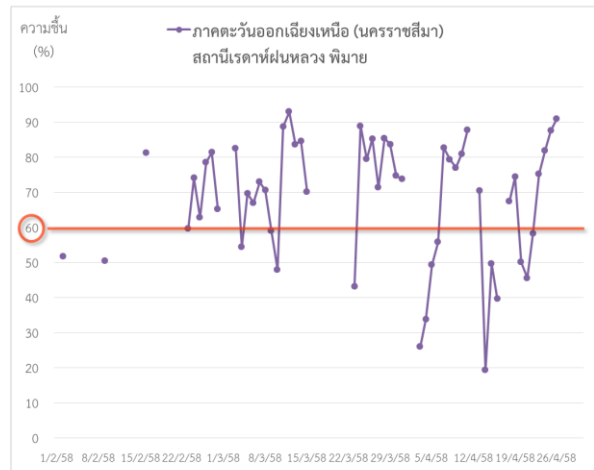
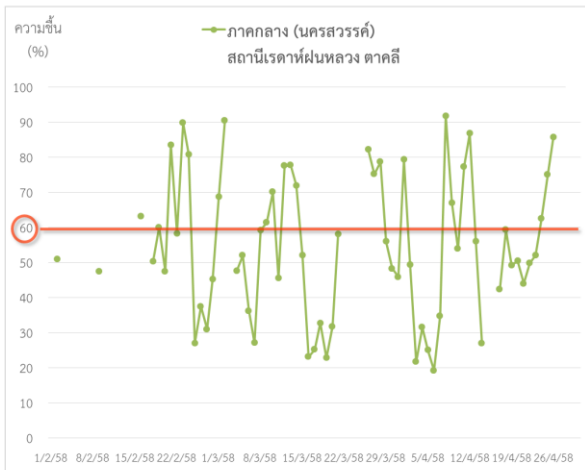
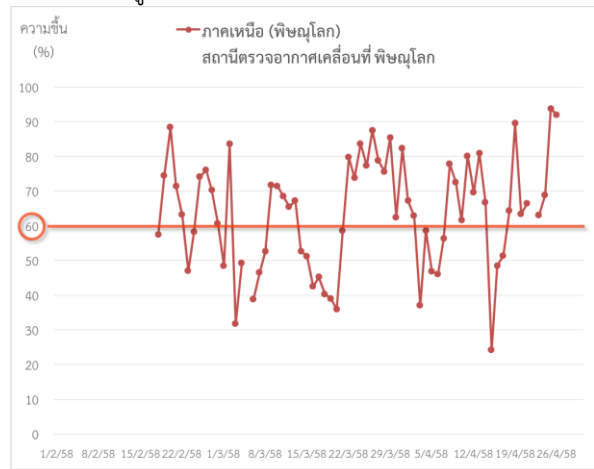
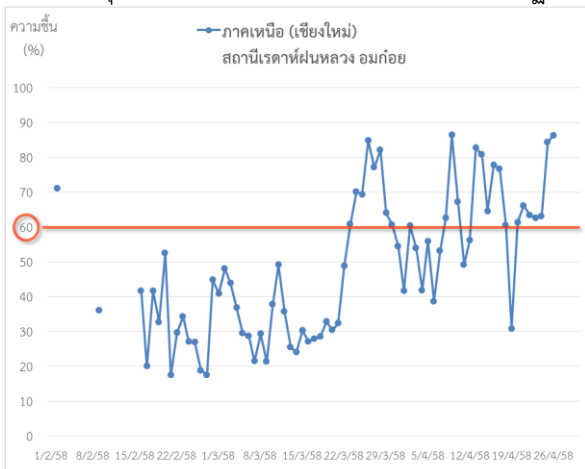
การสภาพอากาศและการพยากรณ์อากาศประจำวัน

๑ ข้อมูลความชื้นจากการตรวจอากาศชั้นบน (Sounding) ระยะความสูง 5,000 - 10,000 ฟุต

ภาค	สถานีตรวจอากาศ	ความชื้นสัมพัทธ์ (%)					หมายเหตุ
		22 เม.ย.	23 เม.ย.	24 เม.ย.	25 เม.ย.	26 เม.ย.	
ภาคเหนือ	สถานีเรดาร์ฝนหลวง อมก๋อย	63.3	62.6	63.0	84.3	86.3	-
	สถานีตรวจอากาศเคลื่อนที่ พิษณุโลก	-	63.0	68.9	93.7	92.0	-
ภาคกลาง	สถานีเรดาร์ฝนหลวง ตาคลี	49.9	52.0	62.6	75.0	85.7	-
ภาคตะวันออกเฉียงเหนือ	สถานีเรดาร์ฝนหลวง พิมาย	58.2	75.2	81.9	87.6	91.0	-
ภาคตะวันออก	สถานีเรดาร์ฝนหลวง สัตหีบ	63.8	69.9	91.0	62.0	76.7	-
ภาคใต้	สถานีเรดาร์ฝนหลวง สุราษฎร์ธานี	51.4	82.3	66.3	66.7	51.4	-

๑ กราฟแนวโน้มความชื้นอากาศชั้นบน (ระยะความสูง 5,000-10,000 ฟุต) ตั้งแต่วันที่ 2 กุมภาพันธ์ - ปัจจุบัน

หมายเหตุ: ระดับความชื้นสัมพัทธ์ที่เหมาะสมในการปฏิบัติการฝนหลวงควรสูงกว่าร้อยละ 60 ขึ้นไป



๑ การพยากรณ์อากาศและลักษณะอากาศทั่วไป ประจำวันที่ 26 เมษายน 2558

บริเวณความกดอากาศสูงที่ปกคลุมประเทศไทยเริ่มมีกำลังอ่อนลง แต่ยังคงทำให้บริเวณดังกล่าวมีฝนฟ้าคะนองกับลมกระโชกแรงบางแห่ง และมีอุณหภูมิสูงขึ้นโดยทั่วไป จึงขอให้ประชาชนระมัดระวังอันตรายจากลมกระโชกแรง รวมทั้งรักษาสุขภาพเนื่องจากอากาศที่เปลี่ยนแปลงไว้ด้วย

๑ การพยากรณ์อากาศรายภาคและการวิเคราะห์สภาพอากาศในการปฏิบัติการฝนหลวง 7 วันข้างหน้า

ภาคเหนือ	
- พยากรณ์อากาศ	ในช่วงวันที่ 26-27 เม.ย. มีเมฆเป็นส่วนมาก กับมีฝนฟ้าคะนองเป็นแห่งๆ ถึงกระจาย ร้อยละ 30-40 ของพื้นที่ กับมีลมกระโชกแรงบางแห่ง อุณหภูมิต่ำสุด 20-25 องศาเซลเซียส อุณหภูมิสูงสุด 32-37 องศาเซลเซียส ลมใต้ ความเร็ว 10-25 กม./ชม. ส่วนในช่วงวันที่ 28 เม.ย.-1 พ.ค. อากาศร้อนกับมีฟ้าหลัวในตอนกลางวัน โดยมีฝนฟ้าคะนองบางแห่งถึงเป็นแห่งๆ ร้อยละ 10-30 ของพื้นที่ กับมีลมกระโชกแรงบางแห่ง ส่วนมากทางตอนบนของภาค อุณหภูมิต่ำสุด 22-26 องศาเซลเซียส อุณหภูมิสูงสุด 34-38 องศาเซลเซียส ลมตะวันตก ความเร็ว 10-30 กม./ชม.
- วิเคราะห์โอกาสปฏิบัติการฝนหลวง	ในวันที่ 26-28 เม.ย. บริเวณความกดอากาศสูงที่แผ่ลงมาปกคลุมประเทศไทยตอนบนมีกำลังอ่อนลง ทำให้มีโอกาสำเร็จในการปฏิบัติการฝนหลวงในช่วงเวลาดังกล่าว แต่ยังคงสามารถปฏิบัติการ ฝนหลวงได้ในบางพื้นที่
ภาคกลาง	
- พยากรณ์อากาศ	ในช่วงวันที่ 26-27 เม.ย. อากาศร้อนกับมีฟ้าหลัวในตอนกลางวัน โดยมีฝนฟ้าคะนองเป็นแห่งๆถึงกระจาย ร้อยละ 30-40 ของพื้นที่ กับมีลมกระโชกแรงบางแห่ง อุณหภูมิต่ำสุด 23-25 องศาเซลเซียส อุณหภูมิสูงสุด 32-36 องศาเซลเซียส ลมตะวันออกเฉียงใต้ ความเร็ว 10-30 กม./ชม. ส่วนในช่วงวันที่ 28 เม.ย.-1 พ.ค. อากาศร้อนกับมีฟ้าหลัวในตอนกลางวัน โดยมีฝนฟ้าคะนองบางแห่งถึงเป็นแห่งๆ ร้อยละ 10-30 ของพื้นที่ อุณหภูมิต่ำสุด 24-26 องศาเซลเซียส อุณหภูมิสูงสุด 34-38 องศาเซลเซียส ลมตะวันออกเฉียงใต้ ความเร็ว 10-30 กม./ชม.
- วิเคราะห์โอกาสปฏิบัติการฝนหลวง	คาดการณ์ว่าวันที่ 26-28 เม.ย. อากาศร้อนและโอกาสเกิดฝนตกจะลดลง โดยอาจเกิดฝนฟ้าคะนองกระจาย บริเวณบางส่วนของจังหวัดกาญจนบุรี อุทัยธานี นครสวรรค์ สุพรรณบุรี สระบุรี และลพบุรี
ภาค ต.อ.เฉียงเหนือ	
- พยากรณ์อากาศ	ในช่วงวันที่ 26-27 เม.ย. อากาศร้อนกับมีฟ้าหลัวในตอนกลางวัน โดยมีฝนฟ้าคะนองเป็นแห่งๆ ร้อยละ 20-30 ของพื้นที่ กับมีลมกระโชกแรงบางแห่ง อุณหภูมิต่ำสุด 22-25 องศาเซลเซียส อุณหภูมิสูงสุด 33-36 องศาเซลเซียส ลมตะวันออกเฉียงใต้ ความเร็ว 10-30 กม./ชม. ส่วนในช่วงวันที่ 28 เม.ย.-1 พ.ค. อากาศร้อนกับมีฟ้าหลัวในตอนกลางวัน โดยมีฝนฟ้าคะนองบางแห่งถึงเป็นแห่งๆ ร้อยละ 10-30 ของพื้นที่ อุณหภูมิต่ำสุด 23-26 องศาเซลเซียส อุณหภูมิสูงสุด 35-38 องศาเซลเซียส ลมตะวันออกเฉียงใต้ ความเร็ว 10-30 กม./ชม.
- วิเคราะห์โอกาสปฏิบัติการฝนหลวง	บริเวณความกดอากาศสูงที่ปกคลุมประเทศไทยเริ่มมีกำลังอ่อนลง แต่ยังคงมีฝนฟ้าคะนองกับลมกระโชกแรงบางแห่ง ลักษณะอากาศเช่นนี้เอื้อต่อการปฏิบัติการฝนหลวง
ภาคตะวันออก	
- พยากรณ์อากาศ	ในช่วงวันที่ 25-27 เม.ย. มีฝนฟ้าคะนองเป็นแห่งๆถึงกระจาย ร้อยละ 30-40 ของพื้นที่ กับมีลมกระโชกแรงบางแห่ง อุณหภูมิต่ำสุด 23-26 องศาเซลเซียส อุณหภูมิสูงสุด 32-35 องศาเซลเซียส ลมตะวันออก ความเร็ว 15-30 กม./ชม. ทะเลมีคลื่นสูงประมาณ 1 เมตร บริเวณที่มีฝนฟ้าคะนองมีคลื่นสูงประมาณ 2 เมตร ส่วนในช่วงวันที่ 28 เม.ย.-1 พ.ค. อากาศร้อนกับมีฟ้าหลัวในตอนกลางวัน โดยมีฝนฟ้าคะนองเป็นแห่งๆ ร้อยละ 20-30 ของพื้นที่ อุณหภูมิต่ำสุด 24-27 องศาเซลเซียส อุณหภูมิสูงสุด 34-37 องศาเซลเซียส ลมตะวันออกเฉียงใต้ ความเร็ว 15-30 กม./ชม. ทะเลมีคลื่นสูงประมาณ 1 เมตร
- วิเคราะห์โอกาสปฏิบัติการฝนหลวง	ในช่วงวันที่ 26-28 เม.ย. บริเวณความกดอากาศสูงจากประเทศจีนที่แผ่ลงมาปกคลุมประเทศไทยตอนบนมีกำลังอ่อนลง ลักษณะเช่นนี้ทำให้ภาคตะวันออกมีทำให้บริเวณประเทศไทยจะมีฝนฟ้าคะนองลดลง และมีโอกาสปฏิบัติการฝนหลวงได้บางพื้นที่
ภาคใต้	
- พยากรณ์อากาศ (ภาคใต้ฝั่งตะวันออก)	ในช่วงวันที่ 25-27 เม.ย. มีฝนฟ้าคะนองกระจาย ร้อยละ 40-60 ของพื้นที่ กับมีลมกระโชกแรงบางแห่ง ลมตะวันออก ความเร็ว 15-35 กม./ชม. ทะเลมีคลื่นสูง 1-2 เมตร บริเวณที่มีฝนฟ้าคะนองคลื่นสูงกว่า 2 เมตร ส่วนในช่วงวันที่ 28 เม.ย.-1 พ.ค. มีฝนฟ้าคะนองเป็นแห่งๆ ร้อยละ 20-30 ของพื้นที่ อุณหภูมิต่ำสุด 22-25 องศาเซลเซียส อุณหภูมิสูงสุด 30-35 องศาเซลเซียส ลมตะวันออก ความเร็ว 15-30 กม./ชม. ทะเลมีคลื่นสูงประมาณ 1 เมตร
- พยากรณ์อากาศ (ภาคใต้ฝั่งตะวันตก)	ในช่วงวันที่ 25-27 เม.ย. มีฝนฟ้าคะนองกระจาย ร้อยละ 40-60 ของพื้นที่ กับมีลมกระโชกแรงบางแห่ง ลมตะวันออก ความเร็ว 15-30 กม./ชม. ทะเลมีคลื่นสูงประมาณ 1 เมตร บริเวณที่มีฝนฟ้าคะนองมีคลื่นสูงประมาณ 2 เมตร ส่วนในช่วงวันที่ 28 เม.ย.-1 พ.ค. มีฝนฟ้าคะนองเป็นแห่งๆ ถึงกระจาย ร้อยละ 30-40 ของพื้นที่ อุณหภูมิต่ำสุด 23-26 องศาเซลเซียส อุณหภูมิสูงสุด 32-36 องศาเซลเซียส ลมแปรปรวน ความเร็ว 15-30 กม./ชม. ทะเลมีคลื่นสูงประมาณ 1 เมตร
- วิเคราะห์โอกาสปฏิบัติการฝนหลวง	มีโอกาเกิดการก่อตัวของกลุ่มเมฆบริเวณจังหวัดราชบุรี เพชรบุรี ประจวบคีรีขันธ์ ชุมพร ระนอง สุราษฎร์ธานี พังงา กระบี่ ภูเก็ต ตรัง นครศรีธรรมราช พัทลุง สงขลา ทำให้มีโอกาปฏิบัติการฝนหลวงได้

ที่มา: การพยากรณ์อากาศได้จากกรมอุตุนิยมวิทยา

การปฏิบัติการฝนหลวงประจำวันตามแผนป้องกันภัยพิบัติ 2558

๑ การปฏิบัติการฝนหลวงเพื่อบรรเทาปัญหาภัยแล้ง

ผลปฏิบัติการฝนหลวง ประจำวันที่ 25 เมษายน 2558							26 เม.ย. 58 (10.00 น.)
ภาค - หน่วย ปฏิบัติการฯ	หน่วย ปฏิบัติการฯ (หน่วย)	เครื่องบิน ผล./ทอ. (ลำ)	จำนวน เที่ยวบิน (เที่ยว)	จำนวน ชั่วโมงบิน (ชั่วโมง)	ปริมาณการใช้ สารฝนหลวง (ตัน/นัด)	จังหวัดที่มีการรายงานฝนตก (จำนวนจังหวัด/อ่างเก็บน้ำเป้าหมาย)	การวางแผนประจำวัน
เหนือ	2	5/-	6	8:40	5.6	5/-	
- เชียงใหม่	1	Casa(2)	2	3:20	2.0	มีฝนตกเล็กน้อยถึงปานกลางบริเวณ จ.ลำพูน (ลี้ ทุ่งหัวช้าง บ้านโฮ้ง ป่าซาง เวียงหนองล่อง ดอยหล่อ เมือง) จ.เชียงใหม่ (ดอยเต่า ฮอด จอมทอง แม่แจ่ม สะเมิง)	Stand By วิเคราะห์และติดตามสภาพอากาศ
- พิษณุโลก	1	Casa(1) Caravan(1) SKA(1)	4	5:20	3.6	ฝนตกเล็กน้อยบริเวณ จ.พิษณุโลก (เนินมะปราง) จ.เพชรบูรณ์ (หนองไผ่ เมือง) จ.พิจิตร (สากเหล็ก เมือง โพธิ์ประทับช้าง)	พื้นที่เป้าหมายหวังผลหลัก พื้นที่การเกษตร จ.พิษณุโลก พิจิตร เพชรบูรณ์ ตาก สุโขทัย กำแพงเพชร อุตรดิตถ์
กลาง	2	4/-	6	8:05	4.8	9/3	
- ลพบุรี	1	Casa(2) <small>(Casa 1531 ตรวจ ซ่อมไฟ CHIP DETECTOR ระบบ OIL โพร)</small>	2	3:40	2.0	มีฝนตกเล็กน้อยถึงปานกลางเป็นแห่งๆบริเวณ จ.สระบุรี (แก่งคอย เอลิมพระเกียรติ) จ.ลพบุรี (โคกเจริญ สระโบสถ์ บ้านหมี่ ท่าวัง) จ.สิงห์บุรี (อินทร์บุรี) จ.ชัยนาท (สรรพยา สรรคบุรี วัดสิงห์ เนินขาม) จ.นครสวรรค์ (ตากฟ้า ตากลิ้ พยุหะคีรี)	พื้นที่เป้าหมายหวังผลหลัก พื้นที่การเกษตร จ.นครสวรรค์ อุทัยธานี ชัยนาท ลพบุรี
- กาญจนบุรี	1	Caravan(2)	4	4:25	2.8	มีฝนตกเล็กน้อยเป็นแห่งๆบริเวณ จ.กาญจนบุรี (เมืองกาญจนบุรี เลาช่วญ ตำบล มะขามเตี้ย บ่อพลอย ศรีสวัสดิ์ หนองปรือ ไทรโยค ทองผาภูมิ สังขละบุรี) จ.ชัยนาท (เนินขาม หันคา) จ.สุพรรณบุรี (ด่านช้าง หนองหญ้าไซ) จ.อุทัยธานี (บ้านไร่ ห้วยคต) และลุ่มรับน้ำเขื่อนศรีนครินทร์ เขื่อนวชิราลงกรณ์ อ่างเก็บน้ำกระเสียว	Stand By วิเคราะห์และติดตามสภาพอากาศ
ต.อ.เฉียงเหนือ	2	2/3	3	4:05	4.0	2/-	
- ขอนแก่น	1	Casa(2)	2	3:10	2.0	มีฝนตกเล็กน้อยบริเวณ จ.อุดรธานี (กุมภวาปี โนนสะอาด)	พื้นที่เป้าหมายหวังผลหลัก พื้นที่การเกษตร จ.ขอนแก่น อุดรธานี มหาสารคาม กาฬสินธุ์ ร้อยเอ็ด ชัยภูมิ เลย บึงกาฬ หนองบัวลำภู หนองคาย นครพนม สกลนคร
- นครราชสีมา	1	BT(1) AU(2) <small>(AU 21304,42092 ตรวจซ่อมประจำ สับดาห์)</small>	1	0:55	2.0	มีฝนตกเล็กน้อยบริเวณ จ.บุรีรัมย์ (หนองกี่ โนนสุวรรณ)	พื้นที่เป้าหมายหวังผลหลัก พื้นที่การเกษตร จ.นครราชสีมา บุรีรัมย์ สุรินทร์ ศรีสะเกษ อุบลราชธานี ชัยภูมิ อำนาจเจริญ ยโสธร มุกดาหาร
ตะวันออก	2	4/-	2	2:00	1.4	1/-	
- ระยอง	1	Caravan(2)	ไม่ปฏิบัติการฝนหลวง เนื่องจากท้องฟ้าปิด มีฝนฟ้าคะนองบริเวณสนามบินและบริเวณพื้นที่ใกล้เคียง เป็นระยะๆ				Stand By วิเคราะห์และติดตามสภาพอากาศ
- จันทบุรี	1	Caravan(2)	2	2:00	1.4	มีฝนตกเล็กน้อยถึงปานกลางกระจายในพื้นที่ จ.จันทบุรี (แก่งหางแมว สอยดาว โป่งน้ำร้อน เขาคิชฌกูฏ)	Stand By วิเคราะห์และติดตามสภาพอากาศ
ใต้	3	2/2	5	6:05	4.8	7/1	
- หัวหิน	1	Caravan(2)	4	5:10	2.8	มีฝนตกเล็กน้อยบริเวณ จ.เพชรบุรี(แก่งกระจาน) และพื้นที่ลุ่มรับน้ำเขื่อนแก่งกระจาน	Stand By วิเคราะห์และติดตามสภาพอากาศ
- สุราษฎร์ธานี	1	BT(1)	1	0:55	2.0	มีฝนตกเล็กน้อยถึงปานกลางบริเวณพื้นที่	Stand By วิเคราะห์และ

ผลปฏิบัติการฝนหลวง ประจำวันที่ 25 เมษายน 2558							26 เม.ย. 58 (10.00 น.)
ภาค - หน่วย ปฏิบัติการฯ	หน่วย ปฏิบัติการฯ (หน่วย)	เครื่องบิน ผล./ทอ. (ลำ)	จำนวน เที่ยวบิน (เที่ยว)	จำนวน ชั่วโมงบิน (ชั่วโมง)	ปริมาณการใช้ สารฝนหลวง (ตัน/นิต)	จังหวัดที่มีการรายงานฝนตก (จำนวนจังหวัด/อ่างเก็บน้ำเป้าหมาย)	การวางแผนประจำวัน
						จ.สุราษฎร์ธานี (ดอนสัก พระแสง เคียนซา บ้านนาเดิม กาญจนดิษฐ์) จ.นครศรีธรรมราช (ขนอม) จ.พังงา(กะปง)	ติดตามสภาพอากาศ
- หาดใหญ่		BT(1)	1	1:45	2.0	มีฝนตกเล็กน้อยบริเวณ จ.ยะลา (ธารโต บันนังสตา กรงปินัง ยะหา) จ.นราธิวาส (เรือเสาะ ศรีสาคร) จ.สงขลา (นาหวี สะเดา สะบ้าย้อย)	Stand By วิเคราะห์และ ติดตามสภาพอากาศ
รวม	11	17/5	22	28:55	20.6/-		

๑๐ โครงการการปฏิบัติการฝนหลวงเพื่อยับยั้งการเกิดพายุลูกเห็บ

วันที่	เครื่องบินทอ. (ลำ)	เที่ยวบิน (เที่ยว)	ชั่วโมงบิน (ชั่วโมง)	ชนิดสาร/ จำนวนพลู (นิต)	พื้นที่เป้าหมาย	ผลการปฏิบัติการ
25 เม.ย. 58	Alpha Jet (1)	1	1:45 (13:15-15:00)	Agl/58 นิต	จ.เชียงใหม่ และ จ.ใกล้เคียง	มีฝนตกเล็กน้อย-ปานกลาง ครอบคลุมพื้นที่บริเวณ อ.เมือง แม่ฮ่องสอน จ.แม่ฮ่องสอน และ อ.แม่แจ่ม อ.ดอยหล่อ จ.เชียงใหม่ (ใช้พลู 58 จาก 60 นิต พลูขับเคลื่อนไม่ออก 2 นิต ตำแหน่งที่ 1 และ 5)

- กลุ่มวิชาการปฏิบัติการฝนหลวง กองปฏิบัติการฝนหลวง กรมฝนหลวงและการบินเกษตร -